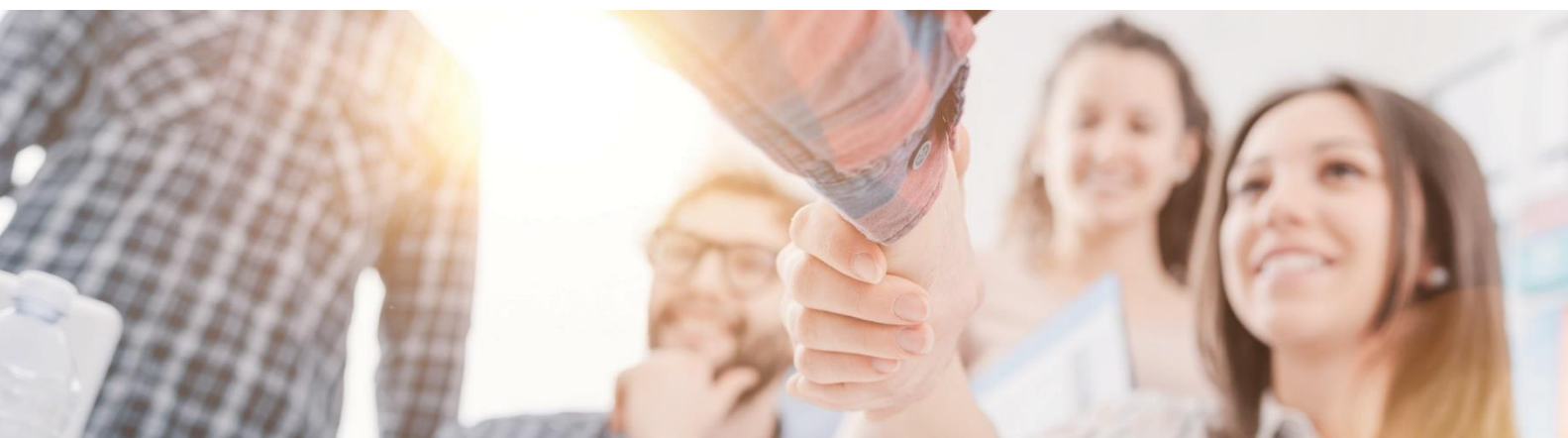


COLLANA  
FOCUS  
ANPAL  
N°41



# GARANZIA GIOVANI IN ITALIA

NOTA MENSILE  
N°9 / 2018



**UNIONE EUROPEA**

Iniziativa a favore dell'Occupazione Giovanile  
Fondo Sociale Europeo  
Investiamo nel tuo futuro



All'interno del Programma Garanzia Giovani un individuo può effettuare una o più registrazioni/prese in carico. Nel caso di registrazioni multiple nella presente nota si considera la registrazione/presa in carico più recente.

Gli indicatori presentati sono: il tasso di copertura dei presi in carico (p. 5) è il rapporto tra il numero dei giovani presi in carico e i giovani registrati al netto delle cancellazioni di ufficio intervenute prima della presa in carico; il tasso di copertura dei giovani avviati ad una politica attiva (p. 6) è il rapporto tra il numero dei giovani avviati e il numero dei presi in carico al netto dei cancellati dopo la presa in carico per mancanza di requisiti; il tasso di inserimento occupazionale a t mesi dalla fine dell'intervento (p. 7), dato dal rapporto tra il numero di giovani occupati a t mesi dalla conclusione dell'intervento di politica attiva sul totale dei giovani che lo hanno concluso.



ANPAL, 2018

La nota mensile è a cura della Struttura di ricerca e consulenza tecnico-scientifica I – Monitoraggio e valutazione dei servizi per l'impiego e delle politiche occupazionali

Coordinamento: Paola Stocco

Per informazioni: [Struttura1ANPAL@anpal.gov.it](mailto:Struttura1ANPAL@anpal.gov.it)

Questa pubblicazione è disponibile su internet all'indirizzo [www.anpal.gov.it](http://www.anpal.gov.it)

Tutti i diritti riservati. È consentita la riproduzione a fini didattici e non commerciali, a condizione che venga citata la fonte

Dati aggiornati al 30 novembre 2018

... sono oltre 1,4 milioni i Neet registrati al Programma Garanzia Giovani, al netto di tutte le cancellazioni di ufficio. Rispetto ai registrati, i giovani presi in carico da parte dei servizi competenti sono pari al 77,7%. L'80,5% di loro sono giovani con una maggiore difficoltà ad inserirsi nel mercato del lavoro (profiling medio-alto e alto).

Il numero di utenti che è stato preso in carico dai centri per l'impiego (Cpi) è nettamente più elevato in confronto a quanto registrato per le agenzie per il lavoro (Apl), rispettivamente 78,8% e 21,2%. Nel Nord-Ovest questa distribuzione si inverte, in ragione di un maggiore e più organico coinvolgimento degli enti privati accreditati in alcuni contesti regionali: il 21,7% dei giovani è stato preso in carico dai centri per l'impiego contro il 78,3% delle agenzie per il lavoro.

Per quanto riguarda l'attuazione, il 56,5% dei giovani Neet presi in carico dai servizi è stato avviato a un intervento di politica attiva. Il 57,8% delle misure erogate è rappresentato dal tirocinio extra-curricolare. Seguono gli incentivi occupazionali con il 24,8%. La formazione è il terzo percorso più diffuso con il 12,7%.

Rispetto a chi ha completato l'intervento di politica attiva, sono oltre 303 mila i giovani occupati al 30 novembre 2018, cioè il 52,4%. Il tasso di inserimento occupazionale rilevato a 1, 3, 6 mesi dalla conclusione dell'intervento in Garanzia Giovani passa dal 44,5% (1 mese) al 52,9% (6 mesi). Il primo ingresso nel mercato del lavoro entro il mese successivo alla conclusione del percorso riguarda il 43,5% dei Neet, percentuale che sale al 60,2% se si guarda ad un lasso temporale più lungo (entro 6 mesi).

*... NEETs registered in the Youth Guarantee Program are over 1,4 million, bar ineligible applications. The share of registered young people taken in charge by the relevant employment services is 77.7%. 80.5% of them faces more difficulties in entering the labor market (medium-high and high profiling index).*

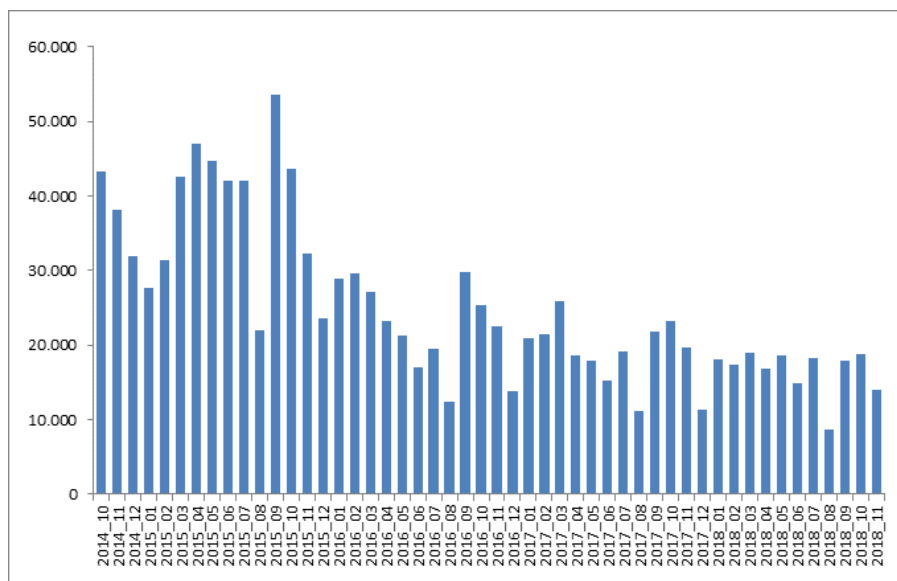
*Public Employment Services (PESs) took in charge a higher percentage of customers (78.8%) in comparison with Private Employment Services (PREs, 21.2%). However, in the North-West Regions the distribution is the opposite, because of the more systematic role given to the Private Employment Services by some Regions: 21.7% of young people were taken in charge by PREs against 78.3% by PESs.*

*With regards to the implementation, active policy measures were delivered to 56.5% of the NEETs taken in charge by the employment services (both public and private). With 57.8% traineeship appears to be the most implemented measure, followed by employment bonuses (24.8%) and specialized training (12.7%).*

*Considering those having concluded their pathway in the Program, over 303 thousand of them (52.4%) are known to be in employment as at 30 November 2018. The labor market integration rate collected after 1, 3 and 6 months from the conclusion of the intervention in the Youth Guarantee increases from 44.5% after 1 month to 52.9% after 6 months. 43.5% of NEETs first entered the labor market within one month after the conclusion of their active policy measure, while the percentage rises to 60.2% in a longer period of time (within 6 months).*

I giovani registrati al Programma Garanzia Giovani nel periodo maggio 2014 - novembre 2018 sono circa un milione e 416 mila, al netto di tutte le cancellazioni di ufficio. L'andamento delle registrazioni risente della componente stagionale, aumentando dopo la pausa estiva, anche se nel corso degli anni tale effetto è andato attenuandosi. I giovani registrati al Programma nell'ultimo mese sono circa 14 mila (figura 1).

Figura 1. Flussi mensili dei registrati



Fonte: ANPAL (dati al 30 novembre 2018)

#### LE REGISTRAZIONI

Lo stesso giovane nel corso del tempo può effettuare più registrazioni al Programma.

Nel complesso le registrazioni al netto delle cancellazioni d'ufficio sono 1.480.736

#### I giovani registrati al 30 novembre 2018 sono 1.415.742

I registrati si concentrano soprattutto nelle Regioni meridionali (42,2%), mentre sono il 38,4% nelle Regioni settentrionali. Tra i registrati si osserva una leggera differenza di genere a favore della popolazione maschile (52%). La maggior parte ha un'età compresa tra i 19 e i 24 anni (54,9%) e il 10,1% risulta minorenni. Il 91,6% dei giovani che si registra possiede la cittadinanza italiana. Quanto osservato viene confermato anche nella distribuzione per area geografica, ad eccezione della cittadinanza che nelle Regioni meridionali presenta una quota di stranieri sensibilmente più bassa che nel Centro-Nord (tavola 1).

Tavola 1. Giovani registrati secondo alcune caratteristiche e area geografica (v. %)

	Nord-Ovest	Nord-Est	Centro	Sud e Isole	Totale				
<b>Totale</b>	<b>22,0</b>	<b>16,4</b>	<b>19,4</b>	<b>42,2</b>	<b>1,0</b>	■ Nord-Ovest	■ Nord-Est	■ Centro	■ Sud e Isole
<i>Genere</i>									
Maschi	54,2	51,0	51,3	51,5	52,0	22,0	16,4	19,4	42,2
Femmine	45,8	49,0	48,7	48,6	48,0	23,0	16,1	19,1	41,8
<i>Età</i>						21,0	16,7	19,6	42,7
15-18 anni	12,2	14,9	8,2	7,9	10,1	26,7	24,3	15,7	33,3
19-24 anni	55,4	54,1	55,0	54,8	54,9	22,3	16,2	19,4	42,2
25-29 anni	32,4	30,9	36,9	37,3	35,1	20,4	14,4	20,3	44,9
<i>Cittadinanza</i>									
Italiana	88,3	84,2	89,2	97,3	91,6	21,3	15,0	18,9	44,8
Estera	11,7	15,8	10,8	2,7	8,4	30,7	30,8	24,8	13,8

Fonte: ANPAL (dati al 30 novembre 2018)

## I GIOVANI PRESI IN CARICO

Al 30 novembre 2018 i giovani presi in carico sono 1.100.189, quasi 10 mila in più rispetto al mese precedente. Il 41% possiede un profiling alto (maggiore difficoltà ad inserirsi nel mercato del lavoro), percentuale che sale al 64,3% nelle Regioni meridionali. La maggior parte dei giovani ha un titolo di studio di scuola seconda-

ria superiore (57,5%). Nel 78,8% dei casi la presa in carico avviene presso un centro per l'impiego (Cpi) in tutto il territorio nazionale, ad eccezione del Nord-Ovest dove il 78,3% dei giovani viene preso in carico dalle agenzie per il lavoro (Apl) in quanto maggiormente coinvolte in alcuni contesti regionali (tavola 2).

Tavola 2. Giovani presi in carico secondo alcune caratteristiche e area geografica (v. %)

	Nord-Ovest	Nord-Est	Centro	Sud e Isole	Totale	
<b>Totale</b>	<b>17,6</b>	<b>18,1</b>	<b>20,5</b>	<b>43,8</b>	<b>100,0</b>	
<i>Livello di profilazione</i>						
Profiling basso	19,0	18,3	14,6	7,1	12,7	
Profiling medio-basso	10,7	15,6	8,1	1,2	6,9	
Profiling medio-alto	49,8	47,5	49,3	27,5	39,5	
Profiling alto	20,6	18,6	28,0	64,3	41,0	
<i>Livello di istruzione</i>						
Istruzione secondaria inferiore	23,2	25,6	22,8	23,4	23,6	
Istruzione secondaria superiore	58,5	53,8	56,3	59,5	57,6	
Istruzione terziaria	18,3	20,5	20,9	17,2	18,8	
<i>Servizi per il lavoro</i>						
Cpi	21,7	95,7	97,9	85,4	78,8	
Apl	78,3	4,3	2,1	14,6	21,2	

Fonte: ANPAL (dati al 30 novembre 2018)

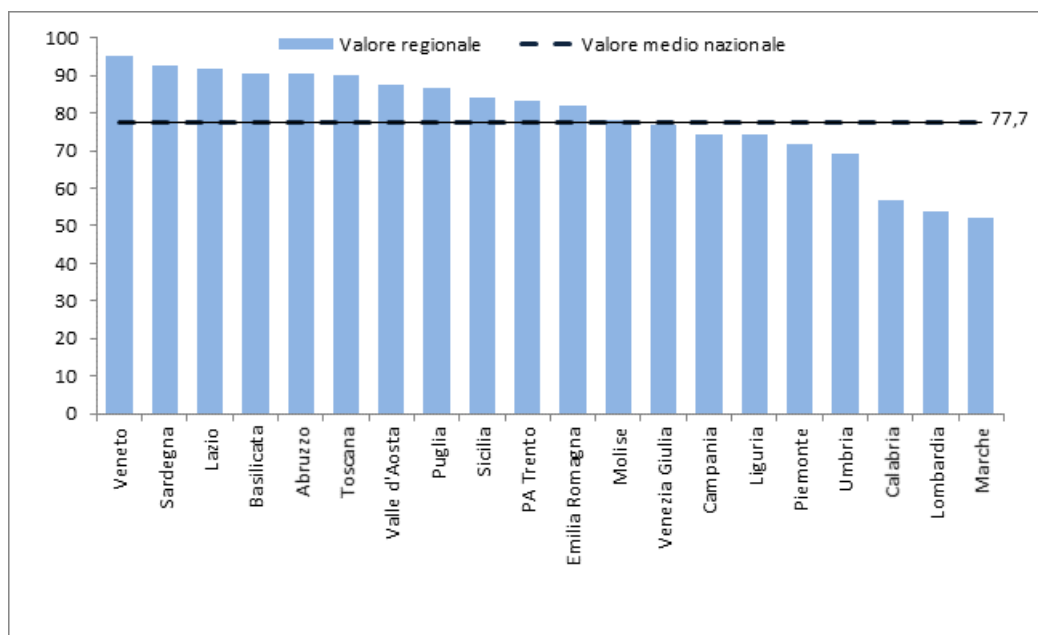
### TEMPI DI ATTESA

Dalla registrazione alla presa in carico trascorrono in media 84 giorni, che diventano 94 se il giovane possiede un livello di istruzione universitario e 69 se ha solo la licenza media.

I tempi di attesa per la presa in carico non mostrano differenze significative tra Cpi e Apl.

### I giovani presi in carico sono il 77,7% dei registrati

Figura 2. Registrati e presi in carico per regione. Tasso di copertura (v. %)



Fonte: ANPAL (dati al 30 novembre 2018)

Tavola 3. Tasso di copertura dei giovani che hanno avuto una misura di politica attiva sui presi in carico (al netto delle cancellazioni d'ufficio) secondo alcune caratteristiche (v. %)

	Tasso di copertura
<b>Totale</b>	<b>56,5</b>
<i>Genere</i>	
Maschi	56,2
Femmine	56,8
<i>Età</i>	
15-18 anni	56,4
19-24 anni	57,5
25-29 anni	55,0
<i>Livello di profilazione</i>	
Profiling basso	61,5
Profiling medio-basso	67,6
Profiling medio-alto	59,9
Profiling alto	49,4
<i>Area geografica</i>	
Nord-Ovest	72,3
Nord-Est	65,3
Centro	59,3
Sud e Isole	45,5

Fonte: ANPAL (dati al 30 novembre 2018)

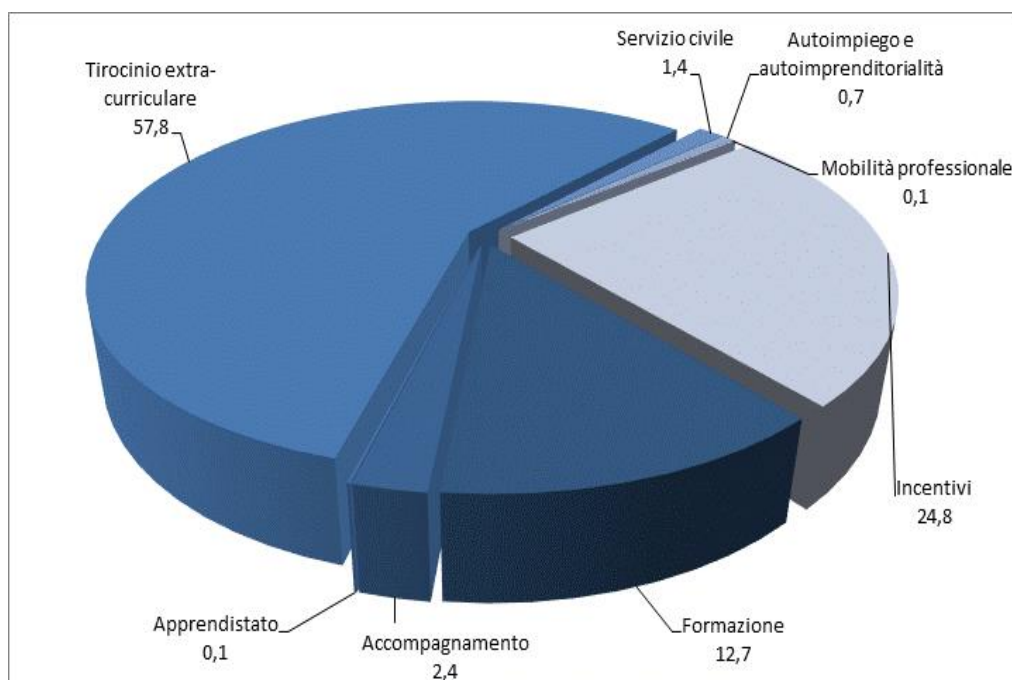
Il 56,5% dei giovani presi in carico è stato avviato ad un intervento di politica attiva. Questa percentuale scende al 49,4% nel caso dei giovani con più difficoltà ad inserirsi nel mercato del lavoro (profiling alto) e arriva al 67,6% per i giovani con profiling medio-basso. Se nel Mezzogiorno il tasso di copertura è pari al 45,5%, nelle Regioni del Nord-Ovest arriva al 72,3% (tavola 3).

*Sono 600.504 i giovani avviati ad un intervento di politica attiva*

Il tirocinio extra-curricolare è la politica attiva maggiormente utilizzata (57,8%) seguita dagli incentivi occupazionali (24,8%). La formazione riguarda il 12,7% delle misure, mentre il 2,4% sono attività di accompagnamento al lavoro. Residuale il ricorso alle altre misure (figura 3).

*742.785 sono gli interventi di politica attiva avviati*

Figura 3. Misure di politica attiva (v.%)



Fonte: ANPAL (dati al 30 novembre 2018)

#### INCENTIVI OCCUPAZIONALI

Gli incentivi occupazionali si compongono di:

- Bonus occupazionale (2015-2016): 35%
- Super bonus (trasformazione tirocini 2016): 5,9%
- Incentivo occupazione giovani (2017): 38,6%
- Incentivo occupazione Neet (2018): 20,5%

## GLI INSERIMENTI OCCUPAZIONALI

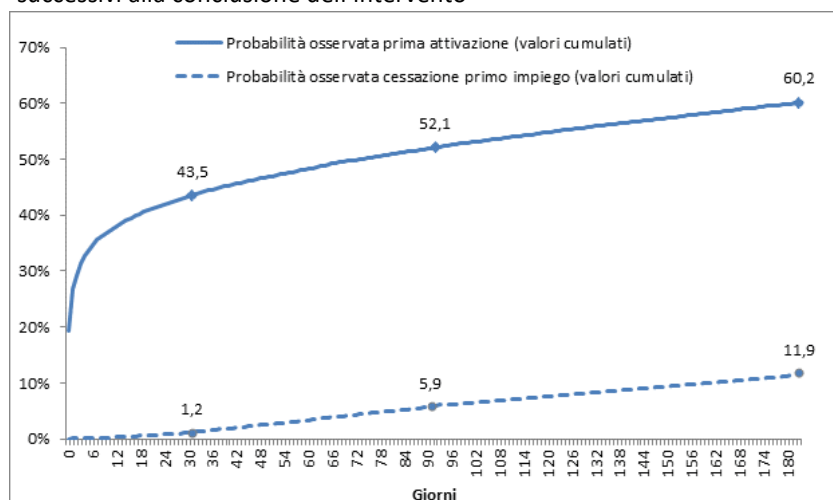
Al 30 novembre 2018 risultano occupati 303.164 giovani, il 52,4% dei 578.384 individui che hanno concluso un intervento di politica attiva. Il tasso di inserimento occupazionale rilevato in tre momenti diversi (a 1, 3, 6 mesi dalla conclusione dell'intervento in Garanzia Giovani) passa dal 44,5% (1 mese) al 52,9% (6 mesi).

Tavola 4. Tasso di inserimento occupazionale a 1, 3, 6

	Tasso di inserimento occupazionale		
	A 1 mese	A 3 mesi	A 6 mesi
<b>Totale</b>	<b>44,5</b>	<b>49,7</b>	<b>52,9</b>
<i>Genere</i>			
Maschi	47,5	52,4	55,4
Femmine	41,2	46,9	50,2
<i>Età</i>			
15-18 anni	34,4	39,2	42,6
19-24 anni	45,9	51,3	54,4
25-29 anni	44,9	50,2	53,4
<i>Livello di istruzione</i>			
Licenza media	38,1	42,1	44,5
Diploma superiore	46,3	51,8	54,9
Istruzione terziaria	45,7	51,8	55,7
<i>Livello di profilazione</i>			
Profiling basso	64,7	69,3	72,2
Profiling medio-basso	55,5	61,5	64,9
Profiling medio-alto	47,2	52,9	56,1
Profiling alto	31,3	36,2	39,3
<i>Area geografica</i>			
Nord-Ovest	58,7	63,3	66,5
Nord-Est	53,6	59,4	62,9
Centro	44,2	49,9	53,1
Sud e Isole	30,3	35,6	38,4

Fonte: ANPAL (dati al 30 novembre 2018)

Figura 4. Primo inserimento occupazionale nei 6 mesi successivi alla conclusione dell'intervento

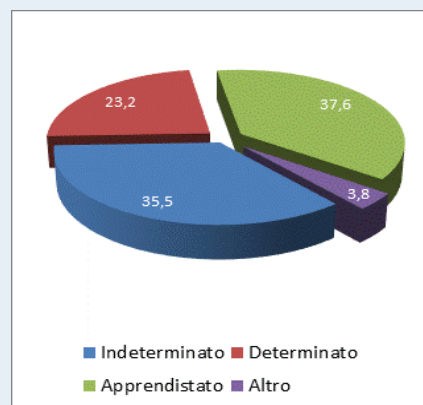


Fonte: ANPAL (dati al 30 novembre 2018)

Osservando le caratteristiche dei giovani la differenza tra gli uomini e le donne si attesta intorno ai 5 punti percentuali in più in favore dei primi. Il tasso di inserimento aumenta al crescere del titolo di studio. I tassi di inserimento osservati per le quattro classi dell'indice di profiling confermano le maggiori chance occupazionali dei giovani più "forti". Dal punto di vista territoriale i tassi di occupazione registrano valori più elevati al Nord, in particolare nelle Regioni del Nord-Ovest, rispetto a quelle del Centro e del Sud e Isole (tavola 4).

## LE TIPOLOGIE CONTRATTUALI

Il 37,6% dei giovani risulta occupato con un contratto di apprendistato, il 35,5% è a tempo indeterminato e il 23,2% a tempo determinato.



*Il 75,3% dei giovani che ha portato a termine una misura ha avuto almeno una esperienza di lavoro*

Nel 43,5% dei casi il primo ingresso nel mercato del lavoro avviene entro il mese successivo alla conclusione del percorso, percentuale che sale al 60,2% entro sei mesi. L'11,9% dei giovani termina il primo rapporto di lavoro nei sei mesi successivi alla conclusione dell'intervento in Garanzia Giovani (figura 4).

COLLANA  
**FOCUS**  
ANPAL